



De weg naar een biodiversere gemeente

Drie strategieën en een routekaart

Biodiversiteit staat steeds vaker op de agenda van gemeenten. Terecht, want de uitdagingen zijn groot en urgent. In de landelijke politiek lijkt het thema biodiversiteit intussen naar de achtergrond te schuiven, waardoor de rol van gemeenten steeds zwaarder weegt. Zij staan letterlijk het dichtst bij de leefomgeving van bewoners. Juist daar zijn de gevolgen van gebrek aan groen het sterkst voelbaar én is veel impact mogelijk.

Auteur: Hester Stolk, NLadviseurs

Maar waar begin je als gemeente? En hoe zorg je dat investeringen in groen niet alleen nu, maar ook straks en later effect hebben? Deze drie strategieën helpen je om inzicht te krijgen in manieren waarop je de biodiversiteit een blijvende boost kunt geven, zowel op de korte als de lange termijn. Met behulp van de routekaart kun je zien waar je staat als gemeente, zodat je weet welke stappen nu het passendst zijn.

Biodiversiteit als sleutel voor gezonde leefomgeving

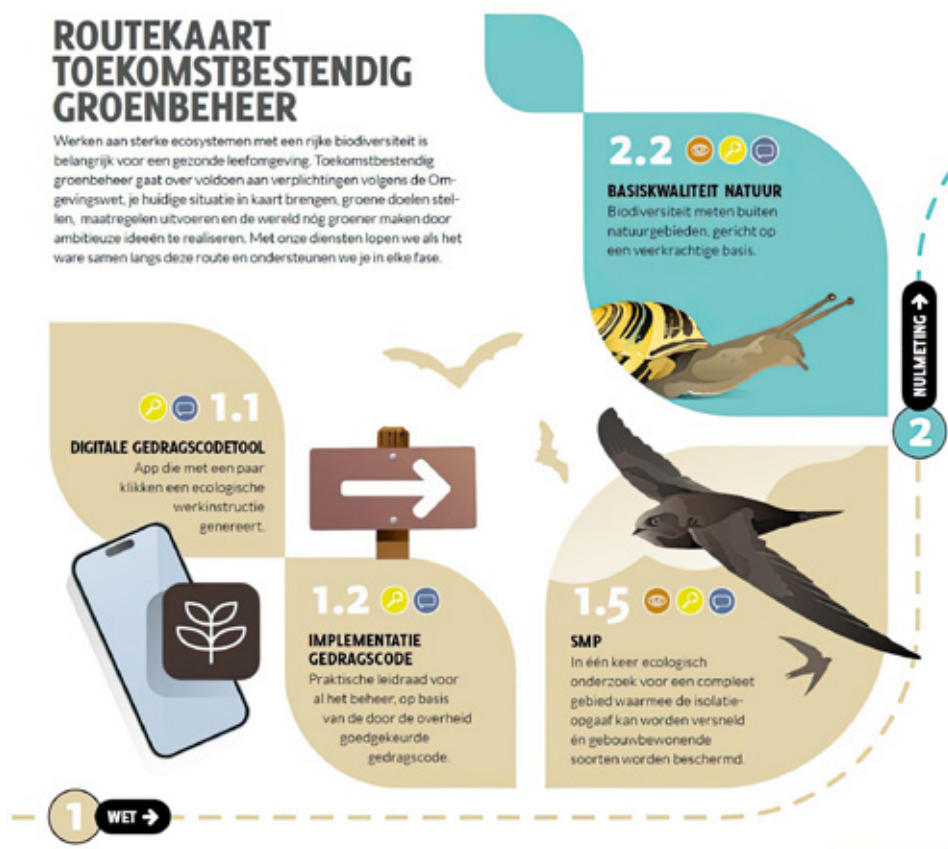
Nederland kent een biodiversiteitscrisis. Soorten verdwijnen, ecosystemen verliezen samenhang en klimaatverandering vergroot de druk. Niet alleen de natuur ondervindt de gevolgen, ook voor mensen neemt de druk op gezondheid en welzijn toe. Bekend zijn de effecten van groen op hittestress en mentale gezondheid. De biodiversiteitshypothese van emeritus professor Tari Haahtela, bekend van het Finse Astma Programma, laat zien dat het belang van een soortenrijke leefomgeving nog groter is dan gedacht. Onze gezondheid

blijkt direct afhankelijk van de gezondheid van het ecosysteem waarin we leven. Afname van soortenrijkdom is gelinkt aan verstoringen van het immuunsysteem, astma, allergieën en chronische ontstekingen. Biodiversiteit in bodem, water, planten en dieren zorgt voor een rijk microbieel leven. Voor de menselijke gezondheid is contact daarmee cruciaal.

Natuur buiten natuurgebieden

Juist in een dichtbevolkt land als Nederland, waar 74 procent van de bevolking in stedelijke regio's woont, is dat contact niet vanzelfsprekend. De meeste mensen komen zelden in grote natuurgebieden; het dagelijks contact met natuur vindt vooral plaats in parken, plantsoenen en speeltuinen dicht bij huis. Daar ligt voor gemeenten een groot, vaak onbenut potentieel. Door biodiversiteit buiten natuurgebieden te versterken, kun je tegelijkertijd de gezondheid van inwoners én de veerkracht van ecosystemen verbeteren. De sleutel ligt bij een aanpak die korte en lange termijn verbindt. Snel resultaat is nodig, want biodiversiteit kan

VAKBEURS OPENBARE RUIMTE



Met de nieuwe routekaart van NLadviseurs maak je jouw weg naar een levend landschap snel inzichtelijk.

niet wachten. Maar daarnaast moet je bouwen aan structurele condities, zodat ecologie een vanzelfsprekend onderdeel wordt van de leefomgeving.

Strategie 1 – laaghangend fruit: ecologisch bermbeheer

Wist je dat Nederland ruim 250.000 kilometer bermen heeft? Samen vormen ze een gigantisch oppervlak, dat fungeert als leefgebied en groene corridor voor flora en fauna. Ruim 90 procent van het wegennet valt onder gemeentelijk beheer. Als gemeente kun je op dit vlak dus écht impact maken. Een recent rapport van de Vlinderstichting (2024) laat zien dat ongeveer 60 procent van de gemeenten bezig is met ecologisch bermbeheer. Hoever is jouw gemeente?

Waarom bermen?

- Bermen vormen een cruciale habitat voor insecten, vogels en kleine zoogdieren.
- Ze verbinden versnipperde gebieden tot een groen netwerk.

- Kruidenrijke bermen verbeteren de waterhuishouding en vergroten de droogtebestendigheid van de bodem.

Er is niet alleen ecologische winst te behalen; vaak blijkt ecologisch maaibeheer kostenneutraal. Minder maaien betekent lagere beheerkosten, terwijl de waarde van de vegetatie juist toeneemt. Een bloeiende berm met fluitenkruid en margriet is tegelijkertijd een klimaatbuffer, een bron van biodiversiteit en een visitekaartje van de gemeente.

Strategie 2 – gebiedsgerichte aanpak

Is het ecologisch maaibeheer op orde, dan volgt een gebiedsgerichte aanpak: kijken welke maatregelen passen op verschillende plaatsen in de gemeente. Je bepaalt waar je groen kunt aanpassen, omvormen of toevoegen en weegt dit af tegen de inspanningen en de kosten. Zo ontstaan gerichte keuzes en prioriteiten. Maar wanneer kies je voor aanpassen, omvormen of toevoegen?

Drie sporen binnen gebiedsgerichte aanpak

1. Aanpassen

Ecologisch bermbeheer is een voorbeeld van aangepast beheer. Dit kan op veel plaatsen, van bermen tot sportvelden, bosplantsoenen, slootkanten en begraafplaatsen. Door op deze locaties over te schakelen op ecologisch beheer, verhoog je eenvoudig de natuurwaarde, zonder grote aanpassingen in de publieke ruimte. Dit maakt het een kosteneffectieve strategie.

2. Omvormen

Veel gemeentelijk groen bestaat uit zogenaamd 'vulgroen': onderhoudsarme soorten als laurierkers, mahonie of siergrassen die ecologisch weinig bijdragen. Plantsoenen zonder gelaagde vegetatie zijn ook een gemiste kans. Door de vegetatie om te vormen naar meer gelaagde, soortenrijke en inheemse beplanting, maak je een grote sprong naar meer biodiversiteit. Dit kan door het toepassen van ecologisch beheer, waardoor vegetatie de kans krijgt zich door te ontwikkelen, of door te kiezen voor nieuwe aanplant.

3. Toevoegen

Bij herinrichting of groot onderhoud ontstaat ruimte voor nieuwe elementen. Denk aan bomenrijen, hagen, poelen of een *tiny forest*. Ook kleinere toevoegingen hebben een grote impact. Als je elementen slim inpast in het landschap, kunnen ze meteen dienen als ecologische verbingszone of steppingstone.

Strategie 3 – overkoepelende aanpak

De derde strategie richt zich op de lange termijn: biodiversiteit structureel verankeren in beleid en beheer. Door biodiversiteit een vaste plaats te geven in beleidsdocumenten als omgevingsprogramma's en -visies, zorg je ervoor dat het thema structureel op de agenda blijft staan. Dat kan via een biodiversiteitsplan, gebiedsvisie of met methodieken die kansen voor natuur in kaart brengen, zoals Basiskwaliteit Natuur (BKN).

Koppelkansen benutten

Biodiversiteit staat niet op zichzelf. Een boom in de straat helpt niet alleen vogels en vleermuizen, maar vermindert ook hittestress en verbetert de luchtkwaliteit. Een wadi met kruidenrijke oevers vangt water op én vergroot de soortenrijkdom. Door koppelingen te maken met klimaatadaptatie, gezondheid, sport en



Een wadi met weelderig oevervegetatie. Hier gaan klimaatadaptatie en biodiversiteit hand in hand

welzijn, ontstaat extra draagvlak én maatschappelijke meerwaarde. Het voordeel van structurele verankering is dat biodiversiteit niet afhankelijk wordt van losse projecten of subsidies. Het krijgt een vaste plaats in omgevingsprogramma's, visies en uitvoeringsplannen, waardoor beleid en beheer elkaar versterken.

Maak je koers inzichtelijk

Deze drie strategieën geven houvast, maar

in de praktijk is elke route maatwerk. Iedere gemeente kent eigen uitdagingen: budgetten, wetgeving, cultuurhistorie of simpelweg de vraag waar te beginnen. Daarom hebben we een routekaart naar een levend landschap ontwikkeld. De routekaart is een visueel hulpmiddel dat gemeenten helpt hun eigen koers te bepalen. Gemeenten verschillen immers sterk in ambities, middelen en uitgangspositie.

Meer weten over onze routekaart?

Op 24 en 25 september presenteren we hem op de Vakbeurs Openbare Ruimte. We zijn te vinden in stand 2.2.07. Zien we je daar?

Opbouw van de routekaart

Basis op orde – Zijn wetgeving en randvoorwaarden geregeld? Denk aan werken met een gedragscode flora en fauna, of het borgen van boomveiligheid.

Nulmeting – Hoe staat het ervoor in jouw gemeente? Op basis van nulmetingen en monitoring zet je de eerste stap ter verbetering van inrichting en beheer. Dit kan bijvoorbeeld met BKN.

Optimalisatie – Geef biodiversiteit een boost met beheerplannen die groene ambities koppelen aan doelmatig beheer.

Ambitie – Biodiversiteit wordt een natuurlijk onderdeel van beleidsdomeinen. Zo groeit groen uit tot drager van gezondheid, leefbaarheid en klimaatbestendigheid. De kracht van de routekaart zit in het handelingsperspectief. Gemeenten zien in één oogopslag waar ze staan, welke stappen haalbaar zijn en welke keuzes passen bij hun situatie.

Op weg naar een levend landschap

De urgentie van biodiversiteitsherstel vraagt om duidelijke keuzes. Met ecologisch bembereik boek je snel resultaat. Met een gebiedsgerichte aanpak maak je de sprong naar structurele vergroening van allerlei andere locaties in de gemeente. En met een overkoepelend beleid zorg je dat biodiversiteit blijvend verankerd wordt. De routekaart verbindt deze strategieën en biedt overzicht en richting. Elke gemeente heeft zijn eigen weg, maar het eindpunt is gelijk: een levend landschap waarin mens en natuur elkaar versterken.



BE SOCIAL
Scan, lees & deel!